

株主のみなさまへ

第184期 事業報告書

平成18年4月1日から平成19年3月31日まで



秩父鉄道株式会社

ごあいさつ

株主の皆様には、平素は当社および当社グループの事業に対して格別のご高配を賜り厚くお礼申し上げます。

当連結会計年度におけるわが国経済は、好調な企業業績を背景に設備投資の増加や雇用環境の改善など、緩やかな上昇基調で推移いたしました。

一方、当社グループをとりまく環境は、沿線人口の減少や沿線の景気回復の遅れなどによって、厳しい経営環境が続きました。このような情勢下にありますと、運輸業を中心に輸送の安全確保を最優先に取り組むとともに、首都圏からの観光客誘致を図り、沿線自治体や他の交通機関、観光施設などと連携した積極的な営業活動と経営の効率化に努めてまいりました。

当連結会計年度の営業収益は、6,870,434千円、前期に比べて3.7%減少いたしました。連結経常利益は382,469千円（前期比20.4%増）、連結当期純利益は309,733千円（前期比7.3%減）となりました。

また、当社の営業収益は、4,831,048千円、前期に比べて2.6%減少いたしました。経常利益は359,294千円（前期比1.8%増）、当期純利益は337,310千円（前期比15.4%増）となりました。

今後も経営体質の強化を図り、業績の向上に努めるとともに、公共交通としての使命である輸送の安全確保とサービス向上に努めてまいります。

株主のみなさまには、なお一層のご理解、ご支援を賜りますようお願い申し上げます。

平成19年6月

代表取締役社長 **荒 船 重 敏**

事業の概況

当社グループは、運輸業、不動産業、レジャー・サービス業、卸売業、その他事業を営む当社と子会社12社で構成されております。

当期における事業の種類別セグメントの業績の概況は次のとおりです。

運輸業

旅客部門におきましては、鉄道事業の利用人員は微増となりましたが、営業収益はタクシー事業を除く、鉄道事業・バス事業・索道事業において前期に比べ減少いたしました。また、貨物部門におきましても、輸送量及び営業収益とも、前期に比べ減少となりました。

運輸業の中心となる鉄道事業の営業収益は、3,857,371千円（前期比1.2%減）となりました。なお、三峰索道につきましては、本年11月まで運休期間を延長し廃止後の代替輸送手段等検討してまいります。

以上の結果、運輸業全体といたしましては、営業収益は4,831,091千円（前期比2.1%減）営業利益は37,486千円となりました。

不動産業

不動産業におきましては、請負工事が前期に比べて増加となりましたが、沿線の景気回復の遅れもあり、不動産貸付収入・土地建物販売等は前期に比べて減少するなど、依然低水準で推移し、営業収益は583,274千円（前期比3.9%減）、営業利益は310,890千円（前期比8.2%減）となりました。

卸売業

卸売業におきましては、営業収益は742,877千円（前期比2.7%増）となりましたが、営業費の増加により営業利益は7,360千円（前期比19.2%減）となりました。

レジャー・サービス業

レジャー・サービス業におきましては、天候不順の影響もあり、長瀧遊船をはじめ、総じて低調に推移し、営業収益は777,539千円（前期比13.8%減）、営業利益は60,115千円（前期比25.2%減）となりました。

その他事業

その他事業におきましては、営業収益は575,000千円（前期比1.1%減）、営業利益は10,866千円（前期比147.3%増）となりました。

連結貸借対照表（要旨）

（平成 19 年 3 月 31 日現在）

（単位：千円）

資産の部		負債・純資産の部	
科 目	金 額	科 目	金 額
（資産の部）		（負債の部）	
流動資産	2,252,079	流動負債	4,693,609
現金及び預金	930,700	支払手形及び買掛金	261,543
受取手形及び売掛金	617,709	短期借入金	2,981,613
たな卸資産	346,147	その他	1,450,452
その他	449,662		
貸倒引当金	△ 92,140	固定負債	12,433,261
固定資産	23,468,691	長期借入金	2,155,477
有形固定資産	21,549,128	その他	10,277,784
建物及び構築物	4,766,874	負債合計	17,126,871
機械装置及び運搬具	852,553		
土地	15,781,317	（純資産の部）	
その他	148,382	株主資本	△ 1,081,981
無形固定資産	25,415	資本金	750,000
投資その他の資産	1,894,146	資本剰余金	22,222
		利益剰余金	△ 1,836,635
		自己株式	△ 17,568
		評価・換算差額等	9,668,628
		少数株主持分	7,252
		純資産合計	8,593,898
資産の部合計	25,720,770	負債・純資産の部合計	25,720,770

（注）記載金額は、千円未満を切り捨てて表示しております。

連結損益計算書（要旨）

（平成 18 年 4 月 1 日から平成 19 年 3 月 31 日まで）（単位：千円）

科 目	金 額
営業収益	6,870,434
営業費	6,420,898
営業利益	449,536
営業外収益	69,874
営業外費用	136,941
経常利益	382,469
特別利益	208,340
特別損失	237,204
税金等調整前当期純利益	353,605
法人税、住民税及び事業税	58,691
法人税等調整額	△ 15,684
少数株主利益	864
当期純利益	309,733

（注）記載金額は、千円未満を切り捨てて表示しております。

連結株主資本等変動計算書

(平成18年4月1日から平成19年3月31日まで)

(単位：千円)

	株主資本				
	資本金	資本剰余金	利益剰余金	自己株式	株主資本合計
平成18年3月31日 残高	750,000	22,222	△ 2,169,590	△ 13,518	△ 1,410,886
連結会計年度中の変動額					
当期純利益			309,733		309,733
自己株式の取得				△ 4,049	△ 4,049
土地再評価差額金取崩額			23,220		23,220
株主資本以外の項目の連結会計年度中の変動額(純額)					-
連結会計年度中の変動額合計	-	-	332,954	△ 4,049	328,904
平成19年3月31日 残高	750,000	22,222	△ 1,836,635	△ 17,568	△ 1,081,981

	評価・換算差額等			少数株主持分	純資産合計
	その他有価証券評価差額金	土地再評価差額金	評価・換算差額等合計		
平成18年3月31日 残高	1,102,670	8,676,030	9,778,700	6,406	8,374,221
連結会計年度中の変動額					
当期純利益					309,733
自己株式の取得					△ 4,049
土地再評価差額金取崩額					23,220
株主資本以外の項目の連結会計年度中の変動額(純額)	△ 86,851	△ 23,220	△ 110,072	845	△ 109,227
連結会計年度中の変動額合計	△ 86,851	△ 23,220	△ 110,072	845	219,677
平成19年3月31日 残高	1,015,818	8,652,809	9,668,628	7,252	8,593,898

(注) 記載金額は、千円未満を切り捨てて表示しております。

貸借対照表（要旨）

（平成19年3月31日現在）

（単位：千円）

資 産 の 部		負 債 の 部	
科 目	金 額	科 目	金 額
流動資産	1,717,097	流動負債	4,079,944
現金・預金	592,507	短期借入金	2,858,479
未収運賃	306,919	未払金	368,697
未収金	309,533	未払費用	299,413
未収収益	82,485	未払法人税等	44,855
分譲土地建物	277,138	未払消費税等	38,287
その他の流動資産	235,111	預り連絡運賃	32,464
貸倒引当金	△ 86,598	預り金	113,376
		前受運賃	59,718
固定資産	22,941,455	前受金	70,652
鉄道事業固定資産	15,678,948	賞与引当金	194,000
索道事業固定資産	17	固定負債	12,236,755
不動産事業固定資産	3,959,440	長期借入金	2,085,818
観光事業固定資産	437,797	繰延税金負債	634,002
各事業関連固定資産	1,041,693	再評価に係る繰延税金負債	6,061,451
投資その他の資産	1,823,558	退職給付引当金	2,701,207
		特別修繕引当金	34,500
		長期預り金	719,775
		負債合計	16,316,700
		純資産の部	
		株主資本	△ 1,223,397
		資本金	750,000
		資本剰余金	14,109
		利益剰余金	△ 1,969,938
		利益準備金	175,113
		その他利益剰余金	△ 2,145,051
		自己株式	△ 17,568
		評価・換算差額等	9,565,250
		その他有価証券評価差額金	980,595
		土地再評価差額金	8,584,654
		純資産合計	8,341,853
資産の部合計	24,658,553	負債・純資産の部合計	24,658,553

（注）記載金額は、千円未満を切り捨てて表示しております。

損益計算書（要旨）

（平成18年4月1日から平成19年3月31日まで）

（単位：千円）

科 目	金	額
鉄 道 事 業		
営 業 収 益	3,857,371	
営 業 費	3,818,416	
営 業 利 益		38,955
索 道 事 業		
営 業 収 益	12,286	
営 業 費	25,660	
営 業 損 失		13,373
不 動 産 事 業		
営 業 収 益	583,274	
営 業 費	272,332	
営 業 利 益		310,942
観 光 事 業		
営 業 収 益	378,115	
営 業 費	307,361	
営 業 利 益		70,754
全 事 業 営 業 利 益		407,278
営 業 外 収 益		66,768
営 業 外 費 用		114,753
経 常 利 益		359,294
特 別 利 益		207,080
特 別 損 失		196,619
税 引 前 当 期 純 利 益		369,755
法 人 税、住 民 税 及 び 事 業 税	48,065	
法 人 税 等 調 整 額	△ 15,620	32,444
当 期 純 利 益		337,310

（注）記載金額は、千円未満を切り捨てて表示しております。

株主資本等変動計算書（要旨）

（平成18年4月1日から平成19年3月31日）

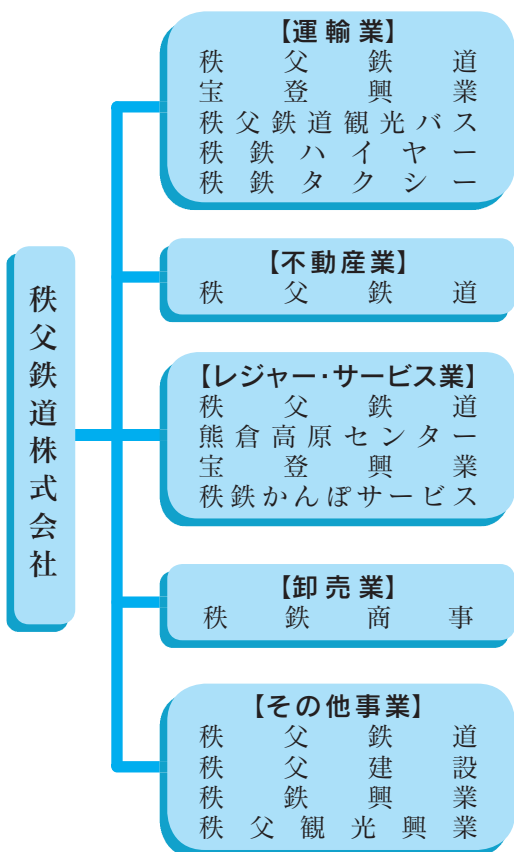
（単位：千円）

	株主資本				
	資本金	資本剰余金	利益剰余金	自己株式	株主資本合計
平成18年3月31日残高	750,000	14,109	△ 2,330,469	△ 13,518	△ 1,579,878
事業年度中の変動額					
当期純利益			337,310		337,310
自己株式の取得				△ 4,049	△ 4,049
土地再評価差額金取崩額			23,220		23,220
株主資本以外の項目の事業年度中の変動額（純額）					—
事業年度中の変動額合計	—	—	360,531	△ 4,049	356,481
平成19年3月31日残高	750,000	14,109	△ 1,969,938	△ 17,568	△ 1,223,397

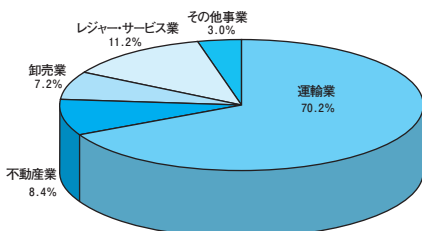
	評価・換算差額等			純資産合計
	その他有価証券 評価差額金	土地再評価 差額金	評価換算差額等 合計	
平成18年3月31日残高	1,063,653	8,607,874	9,671,528	8,091,650
事業年度中の変動額				
当期純利益				337,310
自己株式の取得				△ 4,049
土地再評価差額金取崩額				23,220
株主資本以外の項目の事業年度中の変動額（純額）	△ 83,058	△ 23,220	△ 106,278	△ 106,278
事業年度中の変動額合計	△ 83,058	△ 23,220	△ 106,278	250,202
平成19年3月31日残高	980,595	8,584,654	9,565,250	8,341,853

（注）記載金額は、千円未満を切り捨てて表示しております。

■ 連結子会社の概要



■ 事業セグメント別売上高の内訳



役員 (平成 19 年 6 月 27 日現在)

代表取締役社長	荒 船 重 敏
専務取締役	井 出 進
取締役	野 村 和 彦
取締役	鎌 倉 良 之
取締役	後 藤 重 人
常勤監査役	小 池 正
監査役	小 峰 重 夫
監査役	佐 藤 博

後藤重人氏は社外取締役であります。

小峰重夫氏・佐藤 博氏は社外監査役であります。

株主メモ

事業年度	毎年 4 月 1 日から翌年 3 月 31 日まで
定時株主総会	6 月
基準日	
定時株主総会	毎年 3 月 31 日
期末配当金	毎年 3 月 31 日
中間配当金	毎年 9 月 30 日
株主名簿管理人	東京都中央区日本橋茅場町一丁目 2 番 4 号 日本証券代行株式会社
同事務取扱所	東京都中央区日本橋茅場町一丁目 2 番 4 号 日本証券代行株式会社 本店
(郵便物送付先)	〒 137-8650
(お問い合わせ先)	東京都江東区塩浜二丁目 8 番 18 号 日本証券代行株式会社 代理人部 (住所変更等用紙のご請求) 0120-707-842 (その他のご請求) 0120-707-843
同 取 次 所	日本証券代行株式会社 各支店
名義書換手数料	無料
公 告 方 法	東京都において発行する日本経済新聞
単 元 株 式 数	1,000 株
ホームページ	http://www.chichibu-railway.co.jp
皆様へのお願い	住居表示の変更・ご転居の際は、郵便物が間違いなく届きますよう、お早めに上記株主名簿管理人にお手続きください。

株主優待制度

毎年3月31日の最終の株主名簿および実質株主名簿に記載または記録された株主に対して、その所有株式数に応じて次のとおり優待乗車証・優待割引券を発行いたします。

1. 優待乗車証（定期券式）

ご所有の株式数に応じまして、優待乗車証を発行いたします。

ご所有株式数	乗車証の種類	発行枚数
15,000株以上 21,000株未満	当社電車全線優待乗車証	1枚
21,000株以上	当社電車全線および自動車（秩父鉄道観光バス(株)乗合路線バス）全線優待乗車証	1枚

※有効期間…6月1日から1ヵ年間（5月下旬発送）

2. 優待乗車証（回数券式）

ご所有の株式数に応じまして、優待乗車証を発行いたします。

ご所有株式数	乗車証の種類	発行枚数
1,000株以上	当社電車全線優待乗車証	2枚
3,000株以上	当社電車全線優待乗車証	4枚
5,000株以上	当社電車全線優待乗車証	6枚
10,000株以上	当社電車全線優待乗車証	10枚

※有効期間…7月1日から1ヵ年間（決議通知書に同封）

3. 優待割引券

ご所有の株式数が1,000株以上の株主様に、優待割引券を発行いたします。

ご優待施設	ご優待の内容	発行枚数
長瀨ライン下り	乗船料金の5割引	各施設共通 割引券5枚
宝登山小動物公園	入園料の5割引	
有隣倶楽部	御食事代の5割引 （お飲物は除く）	
ガーデンハウス有隣	御食事代の5割引 （お飲物は除く）	

※有効期間…7月1日から1ヵ年間（決議通知書に同封）



秩父鉄道株式会社

〒360-0033 埼玉県熊谷市曙町1丁目1番地

TEL 048-523-3311 (代表)

URL <http://www.chichibu-railway.co.jp>