

# 株主のみなさまへ

## 第185期 事業報告書

平成19年4月1日から平成20年3月31日まで



秩父鉄道株式会社

# ごあいさつ

株主のみなさまには、平素から当社および当社グループの事業に対して格別のご高配を賜り厚くお礼申し上げます。

当連結会計年度におけるわが国経済は、前半は緩やかな回復基調で推移いたしましたが、米国のサブプライムローン問題に端を発した世界的な金融不安の影響を受け、米国経済の減速、株式市場の低迷、円高の進行などにより、企業収益の悪化が懸念され、また、原油価格の高騰、消費者物価の上昇、個人消費の伸び悩みなどもあり、景気回復は足踏み状態となりました。

一方、運輸業を中核とした当社グループをとりまく環境は、モータリゼーションの進展や沿線地域の人口の減少傾向、少子高齢化等によって、利用人員の減少が続き厳しい経営環境にあります。このような情勢下でありまして、運輸業を中心に輸送の安全確保に取り組むとともに、首都圏からの観光客誘致を図り、沿線自治体や他の交通機関、観光施設などと連携した積極的な営業活動と経営の効率化に努めてまいりました。

当連結会計年度の営業収益は、6,483,443千円、前期に比べて5.6%減少いたしました。連結営業利益は229,640千円（前期比48.9%減）、連結経常利益は192,822千円（前期比49.6%減）、連結当期純利益は273,834千円（前期比11.6%減）となりました。

また、当社の営業収益は、4,632,389千円、前期に比べて4.1%減少いたしました。営業利益は233,984千円（前期比42.5%減）、経常利益は213,055千円（前期比40.7%減）、当期純利益は170,654千円（前期比49.4%減）となりました。

今後も経営体質の強化を図り、業績の向上に努めるとともに、二月に発生した貨物列車脱線事故を重く受けとめ、全社を挙げて、事故の再発防止と輸送の安全確保に全力を傾注してまいります。

株主のみなさまには、なお一層のご理解、ご支援を賜りますようお願い申し上げます。

平成20年6月

代表取締役社長 **荒 船 重 敏**

## 事業の概況

当社グループは、運輸業、不動産業、レジャー・サービス業、卸売業、その他事業を営む当社と子会社8社で構成されております。

当期におけるセグメント別の事業の概況は次のとおりです。

### 運 輸 業

旅客部門におきましては、営業収益は鉄道事業・索道事業・バス事業・タクシー事業の全てにおいて、前期に比べ減少いたしました。また、貨物部門におきましても、輸送量及び営業収益とも前期に比べ減少となりました。

運輸業の中心となる鉄道事業の営業収益は、運輸雑収を含めまして3,715,902千円（前期比3.7%減）となりました。

また、本年2月8日に発生いたしました影森駅構内の貨物列車脱線事故につきましては、株主及び沿線住民の皆様にはご迷惑とご心配をおかけいたしましたことを深くお詫び申し上げます。安全総点検委員会を発足させ事故の再発防止に努めてまいります。

なお、三峰索道につきましては、再開に向け検討を重ねてまいりましたが、多額の設備投資費用が必要であること、また、再開した場合でも、経常的な赤字の発生が見込まれ、当社全体の経営に影響を及ぼす恐れがあるため、昨年11月30日をもちまして廃止いたしました。

以上の結果、運輸業全体といたしましては、営業収益は4,595,206千円（前期比4.9%減）、営業損失は121,283千円となりました。

### 不 動 産 業

不動産業におきましては、収益の柱である不動産貸付収入、請負工事等が前期に比べて減少し営業収益は554,573千円（前期比4.9%減）、営業利益は275,999千円（前期比11.2%減）となりました。

### 卸 売 業

卸売業におきましては、売店等における売り上げが減少し、営業収益は731,182千円（前期比1.6%減）となり、営業利益は1,331千円（前期比81.9%減）となりました。

### レジャー・サービス業

レジャー・サービス業におきましては、天候不順の影響もあり、長瀬遊船をはじめ、総じて低調に推移し、営業収益は718,086千円（前期比7.6%減）、営業利益は20,393千円（前期比66.1%減）となりました。

### その他事業

その他事業におきましては、営業収益は556,179千円（前期比3.3%減）、営業利益は33,153千円（前期比205.1%増）となりました。

## 連結貸借対照表（要旨）

（平成 20 年 3 月 31 日現在）

（単位：千円）

資産の部		負債・純資産の部	
科 目	金 額	科 目	金 額
<b>（資産の部）</b>		<b>（負債の部）</b>	
流動資産	1,972,277	流動負債	3,720,469
現金及び預金	966,850	支払手形及び買掛金	370,529
受取手形及び売掛金	457,309	短期借入金	2,202,270
たな卸資産	427,644	その他	1,147,670
その他	131,951		
貸倒引当金	△ 11,478	固定負債	12,222,339
固定資産	22,099,941	長期借入金	2,515,705
有形固定資産	21,381,710	その他	9,706,634
建物及び構築物	4,747,119	負債合計	15,942,808
機械装置及び運搬具	690,592		
土地	15,785,148	<b>（純資産の部）</b>	
建設仮勘定	27,325	株主資本	△ 812,333
その他	131,525	資本金	750,000
無形固定資産	26,356	資本剰余金	22,219
投資その他の資産	691,874	利益剰余金	△ 1,562,131
		自己株式	△ 22,420
		評価・換算差額等	8,933,452
		少数株主持分	8,292
		純資産合計	8,129,411
資産の部合計	24,072,219	負債・純資産の部合計	24,072,219

（注）記載金額は、千円未満を切り捨てて表示しております。

## 連結損益計算書（要旨）

（平成 19 年 4 月 1 日から平成 20 年 3 月 31 日まで）（単位：千円）

科 目	金 額
営業収益	6,483,443
営業費	6,253,803
営業利益	229,640
営業外収益	82,692
営業外費用	119,511
経常利益	192,822
特別利益	669,196
特別損失	520,743
税金等調整前当期純利益	341,275
法人税・住民税及び事業税	66,804
法人税等調整額	△ 518
少数株主利益	1,155
当期純利益	273,834

（注）記載金額は、千円未満を切り捨てて表示しております。

# 連結株主資本等変動計算書

(平成19年4月1日から平成20年3月31日まで)

(単位：千円)

	株主資本				
	資本金	資本剰余金	利益剰余金	自己株式	株主資本合計
平成19年3月31日 残高	750,000	22,222	△1,836,635	△17,568	△1,081,981
連結会計年度中の変動額					
当期純利益			273,834		273,834
自己株式の取得			-	△4,910	△4,910
自己株式の処分		△3	△4	57	50
土地再評価差額金取崩額			673		673
株主資本以外の項目の連結会計年度中の変動額(純額)					
連結会計年度中の変動額合計	-	△3	274,504	△4,852	269,648
平成20年3月31日 残高	750,000	22,219	△1,562,131	△22,420	△812,333

	評価・換算差額等			少数株主持分	純資産合計
	その他有価証券評価差額金	土地再評価差額金	評価・換算差額等合計		
平成19年3月31日 残高	1,015,818	8,652,809	9,668,628	7,252	8,593,898
連結会計年度中の変動額					
当期純利益					273,834
自己株式の取得					△4,910
自己株式の処分					50
土地再評価差額金取崩額					673
株主資本以外の項目の連結会計年度中の変動額(純額)	△699,571	△35,604	△735,175	1,040	△734,135
連結会計年度中の変動額合計	△699,571	△35,604	△735,175	1,040	△464,487
平成20年3月31日 残高	316,246	8,617,205	8,933,452	8,292	8,129,411

(注) 記載金額は、千円未満を切り捨てて表示しております。

# 貸借対照表（要旨）

（平成20年3月31日現在）

（単位：千円）

資 産 の 部		負 債 の 部	
科 目	金 額	科 目	金 額
<b>流動資産</b>	<b>1,503,241</b>	<b>流動負債</b>	<b>3,248,941</b>
現金・預金	680,185	短期借入金	1,175,000
未収運賃	170,120	1年以内返済予定長期借入金	921,670
未収金	139,684	未払金	419,858
未収収益	44,347	未払費用	266,764
分譲土地建物	358,447	未払法人税等	35,345
その他の流動資産	115,178	未払消費税等	12,517
貸倒引当金	△ 4,723	預り連絡運賃	29,568
		預り金	99,830
<b>固定資産</b>	<b>21,679,407</b>	前受運賃	63,173
鉄道事業固定資産	15,566,297	前受金	36,213
索道事業固定資産	17	賞与引当金	189,000
不動産事業固定資産	3,972,674	<b>固定負債</b>	<b>12,138,090</b>
観光事業固定資産	414,220	長期借入金	2,406,701
各事業関連固定資産	1,031,492	繰延税金負債	193,265
建設仮勘定	27,325	再評価に係る繰延税金負債	6,095,667
投資その他の資産	667,379	退職給付引当金	2,231,758
		特別修繕引当金	46,000
		固定資産撤去損失引当金	383,000
		関係会社事業損失引当金	138,700
		長期預り金	642,998
		<b>負債合計</b>	<b>15,387,032</b>
		<b>純資産の部</b>	
		株主資本	△ 1,056,928
		資本金	750,000
		資本剰余金	14,106
		利益剰余金	△ 1,798,614
		利益準備金	175,113
		その他利益剰余金	△ 1,973,727
		自己株式	△ 22,420
		評価・換算差額等	8,852,545
		その他有価証券評価差額金	303,233
		土地再評価差額金	8,549,312
		<b>純資産合計</b>	<b>7,795,616</b>
<b>資産の部合計</b>	<b>23,182,648</b>	<b>負債・純資産の部合計</b>	<b>23,182,648</b>

（注）記載金額は、千円未満を切り捨てて表示しております。

# 損益計算書（要旨）

（平成19年4月1日から平成20年3月31日まで）

（単位：千円）

科 目	金 額	
<b>鉄 道 事 業</b>		
営 業 収 益	3,715,902	
営 業 費	3,798,115	
営 業 損 失		82,212
<b>索 道 事 業</b>		
営 業 収 益	3	
営 業 費	6,527	
営 業 損 失		6,524
<b>不 動 産 事 業</b>		
営 業 収 益	554,573	
営 業 費	278,531	
営 業 利 益		276,041
<b>観 光 事 業</b>		
営 業 収 益	361,910	
営 業 費	315,230	
営 業 利 益		46,680
<b>全 事 業 営 業 利 益</b>		233,984
<b>営 業 外 収 益</b>		80,732
<b>営 業 外 費 用</b>		101,660
<b>経 常 利 益</b>		213,055
<b>特 別 利 益</b>		668,718
<b>特 別 損 失</b>		654,086
<b>税 引 前 当 期 純 利 益</b>		227,687
<b>法 人 税、住 民 税 及 び 事 業 税</b>	57,485	
<b>法 人 税 等 調 整 額</b>	△ 452	57,033
<b>当 期 純 利 益</b>		170,654

（注）記載金額は、千円未満を切り捨てて表示しております。

# 株主資本等変動計算書（要旨）

（平成19年4月1日から平成20年3月31日）

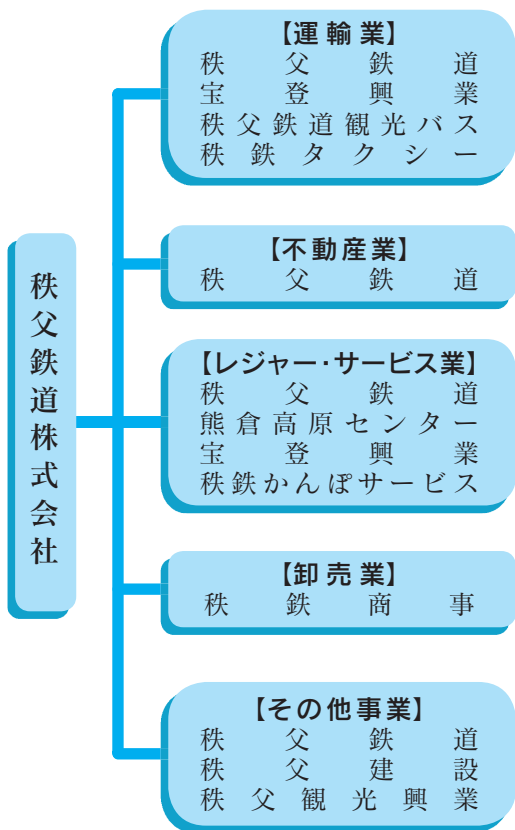
（単位：千円）

	株 主 資 本				
	資本金	資本剰余金	利益剰余金	自己株式	株主資本合計
平成19年3月31日残高	750,000	14,109	△ 2,155,151	△ 17,568	△ 1,223,397
事業年度中の変動額					
当期純利益			170,654		170,654
自己株式の取得				△ 4,910	△ 4,910
自己株式の処分		△ 3	△ 4	57	50
土地再評価差額金取崩額			673		673
株主資本以外の項目の事業年度中の変動額（純額）					
事業年度中の変動額合計	－	△ 3	171,324	△ 4,852	166,468
平成20年3月31日残高	750,000	14,109	△ 1,983,827	△ 22,420	△ 1,056,928

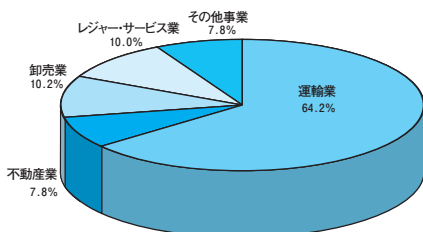
	評 価 ・ 換 算 差 額 等			純 資 産 合 計
	その他有価証券 評価差額金	土地再評価 差 額 金	評価換算差額等 合 計	
平成19年3月31日残高	980,595	8,584,654	9,565,250	8,341,853
事業年度中の変動額				
当期純利益				170,654
自己株式の取得				△ 4,910
自己株式の処分				50
土地再評価差額金取崩額				673
株主資本以外の項目の事業年度中の変動額（純額）	△ 677,362	△ 35,342	△ 712,704	△ 712,704
事業年度中の変動額合計	△ 677,362	△ 35,342	△ 712,704	△ 546,236
平成20年3月31日残高	303,233	8,549,312	8,852,545	7,795,616

（注）記載金額は、千円未満を切り捨てて表示しております。

## ■ 連結子会社の概要



## ■ 事業セグメント別売上高の内訳



## 役員 (平成 20 年 6 月 27 日現在)

代表取締役会長	須藤勘三郎
代表取締役社長	荒船重敏
専務取締役	井出進
取締役	野村和彦
取締役	鎌倉良之
取締役	後藤重人
常勤監査役	野口彰一
監査役	小峰重夫
監査役	佐藤博

後藤重人氏は社外取締役であります。

小峰重夫氏・佐藤博氏は社外監査役であります。

## 株主メモ

事業年度	毎年 4 月 1 日から翌年 3 月 31 日まで
定時株主総会	6 月
基準日	
定時株主総会	毎年 3 月 31 日
期末配当金	毎年 3 月 31 日
中間配当金	毎年 9 月 30 日
株主名簿管理人	東京都中央区日本橋茅場町一丁目 2 番 4 号 日本証券代行株式会社
同事務取扱所	東京都中央区日本橋茅場町一丁目 2 番 4 号 日本証券代行株式会社 本店
(郵便物送付先)	〒137-8650
(お問い合わせ先)	東京都江東区塩浜二丁目 8 番 18 号 日本証券代行株式会社 代理人部 (住所変更等用紙のご請求) 0120-707-842 (その他のご請求) 0120-707-843
同取次所	日本証券代行株式会社 各支店
名義書換手数料	無料
公告方法	東京都において発行する日本経済新聞
単元株式数	1,000 株
ホームページ	<a href="http://www.chichibu-railway.co.jp">http://www.chichibu-railway.co.jp</a>
皆様へのお願い	住居表示の変更・ご転居の際は、郵便物が間違いなく届きますよう、お早めに上記株主名簿管理人にお手続きください。

# 株主優待制度

毎年3月31日の最終の株主名簿および実質株主名簿に記載または記録された株主に対して、その所有株式数に応じて次のとおり優待乗車証・優待割引券を発行いたします。

## 1. 優待乗車証（定期券式）

ご所有の株式数に応じまして、優待乗車証を発行いたします。

ご所有株式数	乗車証の種類	発行枚数
15,000株以上 21,000株未満	当社電車全線優待乗車証	1枚
21,000株以上	当社電車全線および自動車（秩父鉄道観光バス(株)乗合路線バス）全線優待乗車証	1枚

※有効期間…6月1日から1ヵ年間（5月下旬発送）

## 2. 優待乗車証（回数券式）

ご所有の株式数に応じまして、優待乗車証を発行いたします。

ご所有株式数	乗車証の種類	発行枚数
1,000株以上	当社電車全線優待乗車証	2枚
3,000株以上	当社電車全線優待乗車証	4枚
5,000株以上	当社電車全線優待乗車証	6枚
10,000株以上	当社電車全線優待乗車証	10枚

※有効期間…7月1日から1ヵ年間（決議通知書に同封）

## 3. 優待割引券

ご所有の株式数が1,000株以上の株主様に、優待割引券を発行いたします。

ご優待施設	ご優待の内容	発行枚数
長瀨ライン下り	乗船料金の5割引	各施設共通 割引券5枚
宝登山小動物公園	入園料の5割引	
有隣倶楽部	御食事代の5割引 （お飲物は除く）	
ガーデンハウス有隣	御食事代の5割引 （お飲物は除く）	

※有効期間…7月1日から1ヵ年間（決議通知書に同封）



# 秩父鉄道株式会社

〒360-0033 埼玉県熊谷市曙町1丁目1番地

TEL 048-523-3311 (代表)

URL <http://www.chichibu-railway.co.jp>