

# 株主のみなさまへ

## 第187期 第2四半期報告書

平成21年4月1日から平成21年9月30日まで



秩父鉄道株式会社

# ごあいさつ

株主のみなさまには、平素から当社および当社グループの事業に対して格別のご高配を賜り厚くお礼申し上げます。

当第2四半期（平成21年4月1日から平成21年9月30日まで）におけるわが国経済は、経済対策の効果等により景気の持ち直しの動きが一部に見られるものの、依然高い失業率や賃金の抑制、個人消費の低迷等により、厳しい事業環境が続きました。

このような状況のもとで、当社グループは輸送の安全確保を最優先に、一層のサービス充実を図り、運輸業、レジャー・サービス業を中心に沿線自治体や他の交通機関、観光施設等と連携した積極的な営業活動を推進するとともに、経費の節減並びに経営全般の効率化の取組みを続け、収益と利益の確保に努めてまいりました。

しかしながら、営業収益は卸売業においては前年同期に比べて微増となったものの、運輸業、不動産業、レジャー・サービス業、その他事業においては減収となり、当第2四半期連結累計期間の営業収益は2,855百万円、前年同期に比べて11.7%減少いたしました。営業利益は30百万円（前年同期比75.9%減）、経常利益は20百万円（前年同期比83.5%減）、四半期純利益は9百万円（前年同期比89.5%減）となりました。

今後も経営体質の強化を図り、業績の向上に努めるとともに、公共交通としての使命である輸送の安全確保とサービス向上に努めてまいります。

また、内部監査、内部統制の充実等を重点課題として、企業の社会的責任を果たしてまいります。

株主のみなさまにおかれましては、今後とも、より一層のご理解とご支援を賜りますようお願い申し上げます。

平成21年12月

代表取締役社長 荒 船 重 敏

# 事業の概況

当社グループは、運輸業、不動産業、レジャー・サービス業、卸売業、その他事業を営む当社と子会社6社で構成されております。

当第2四半期におけるセグメント別の事業の概況は次のとおりです。

## 運輸業

鉄道事業におきましては、旅客部門は、創立110周年記念の各種イベントの一環としてリバイバルカラー車両の運行やスタンプラリー等を開催したほか、夏休み期間及び9月の大型連休にあわせたSLやイベント列車の運行を実施し、集客に努めました。しかしながら、景気低迷の影響等を受け、定期・定期外収入とも前年同期に比べ減少いたしました。貨物部門は、依然国内のセメント需要の低迷による輸送トン数の減少が継続し、厳しい状況で推移いたしました。索道事業、バス事業及びタクシー事業も、厳しい経営状況が続きました。

運輸業全体といたしましては、営業収益は前年同期比8.4%減の2,102百万円、営業損失は145百万円となりました。

## 不動産業

不動産業におきましては、深谷市小前田の新規分譲地の販売開始に加え、賃貸物件の入居率向上を図り、収益の確保に努めましたが、不動産貸付収入や土地建物販売等は低調に推移し、営業収益は前年同期比12.9%減の249百万円、営業利益は前年同期比10.9%減の128百万円となりました。

## 卸売業

卸売業におきましては、資材の売上の伸び悩み、連結子会社の合併の影響等により、営業収益は前年同期比0.8%増の381百万円、営業利益は前年同期比6.8%増の2百万円となりました。

## レジャー・サービス業

レジャー・サービス業におきましては、積極的な宣伝活動を実施し長滞ライン下り並びに周辺施設の売上は増加いたしました。一方、連結子会社2社を合併・清算により除外したため、営業収益は前年同期比42.6%減の203百万円となりました。一方、営業利益は不採算部門再構築による収益性の上昇により、前年同期比189.2%増の42百万円となりました。

## その他事業

その他事業におきましては、営業収益は前年同期比11.6%減の227百万円、営業損失は12百万円となりました。

## 四半期連結貸借対照表 (要旨)

平成21年9月30日現在

(単位：百万円)

資 産 の 部		負 債 及 び 純 資 産 の 部	
科 目	金 額	科 目	金 額
(資産の部)		(負債の部)	
流動資産	1,524	流動負債	3,655
現金及び預金	706	支払手形及び買掛金	493
受取手形及び売掛金	243	短期借入金	2,245
分譲土地建物	457	その他	916
その他	116	固定負債	11,426
固定資産	21,492	長期借入金	2,621
有形固定資産	21,049	繰延税金負債	96
無形固定資産	30	再評価に係る繰延税金負債	6,141
投資その他の資産	412	退職給付引当金	1,908
		その他の引当金	142
		その他	515
		<b>負債合計</b>	<b>15,082</b>
		(純資産の部)	
		株主資本	△ 851
		資本金	750
		資本剰余金	22
		利益剰余金	△ 1,598
		自己株式	△ 25
		評価・換算差額等	8,767
		其他有価証券評価差額金	147
		土地再評価差額金	8,619
		少数株主持分	18
		<b>純資産合計</b>	<b>7,933</b>
<b>資産合計</b>	<b>23,016</b>	<b>負債純資産合計</b>	<b>23,016</b>

(注) 記載金額は、百万円未満を切り捨てて表示しております。

### 四半期連結損益計算書 (要旨)

平成21年4月1日から平成21年9月30日まで

(単位：百万円)

科 目	金 額
営業収益	2,855
営業費用	2,824
<b>営業利益</b>	<b>30</b>
営業外収益	41
営業外費用	52
<b>経常利益</b>	<b>20</b>
特別利益	7
特別損失	0
<b>税金等調整前四半期純利益</b>	<b>27</b>
法人税、住民税及び事業税	17
法人税等調整額	△ 0
少数株主利益	1
<b>四半期純利益</b>	<b>9</b>

(注) 記載金額は、百万円未満を切り捨てて表示しております。

### 四半期連結キャッシュ・フロー計算書 (要旨)

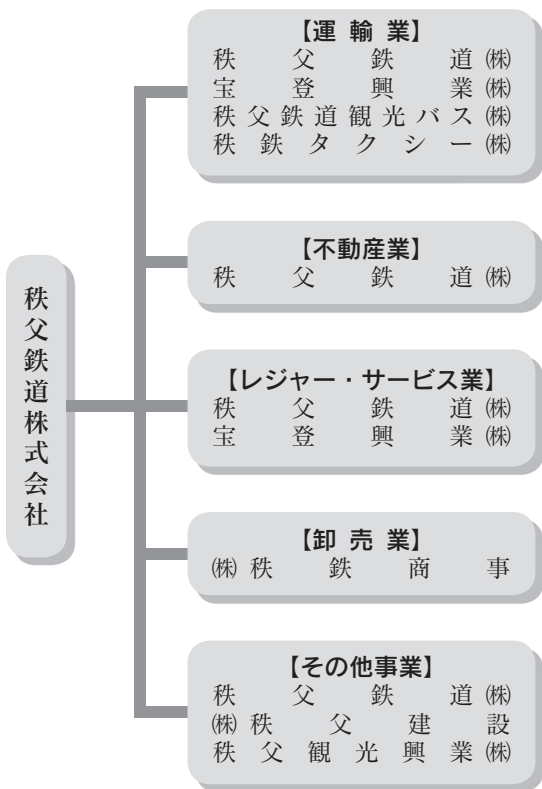
平成21年4月1日から平成21年9月30日まで

(単位：百万円)

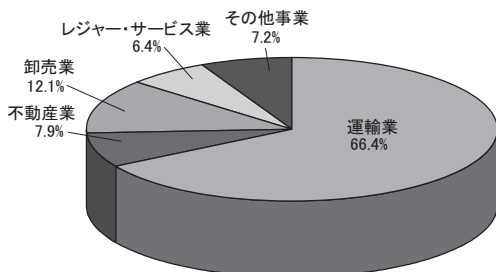
科 目	金 額
営業活動によるキャッシュ・フロー	△ 234
投資活動によるキャッシュ・フロー	△ 136
財務活動によるキャッシュ・フロー	213
現金及び同等物の減少額	△ 157
現金及び同等物の期首残高	860
現金及び同等物の四半期末残高	703

(注) 記載金額は、百万円未満を切り捨てて表示しております。

## ■ 当社グループの概要



## ■ 事業セグメント別売上高の内訳



## 役員 (平成21年9月30日現在)

代表取締役会長	須藤勘三郎
代表取締役社長	荒船重敏
専務取締役	井出進
取締役	野村和彦
取締役	鎌倉良之
取締役	赤岩一男
常勤監査役	野口彰一
監査役	杉山一彦
監査役	相澤伸彦

## 株主メモ

事業年度	毎年4月1日から翌年3月31日まで
定時株主総会	6月
基準日	
定時株主総会	毎年3月31日
期末配当金	毎年3月31日
中間配当金	毎年9月30日
株主名簿管理人	東京都中央区日本橋茅場町一丁目2番4号 日本証券代行株式会社
同事務取扱所	東京都中央区日本橋茅場町一丁目2番4号 日本証券代行株式会社 本店
(郵便物送付先 お問い合わせ先)	〒137-8650 東京都江東区塩浜二丁目8番18号 日本証券代行株式会社 代理人部 TEL 0120-707-843
同取次所	日本証券代行株式会社 各支店
名義書換手数料	無料
公告方法	東京都において発行する日本経済新聞
単元株式数	1,000株
ホームページ	<a href="http://www.chichibu-railway.co.jp">http://www.chichibu-railway.co.jp</a>
皆様へのお願い	住居表示の変更・ご転居の際は、郵便物が間違いなく届きますよう、お早めにお取引の証券会社又は上記株主名簿管理人にお手続きください。

# 株主優待制度

毎年3月31日の最終の株主名簿および実質株主名簿に記載または記録された株主に対して、その所有株式数に応じて次のとおり優待乗車証・優待割引券を発行いたします。

## 1. 優待乗車証（定期券式）

ご所有の株式数に応じまして、優待乗車証を発行いたします。

ご所有株式数	乗車証の種類	発行枚数
15,000株以上 21,000株未満	当社電車全線優待乗車証	1枚
21,000株以上	当社電車全線および自動車 (秩父鉄道観光バス(株)乗合 路線バス) 全線優待乗車証	1枚

※有効期間・・・6月1日から1ヵ年間（5月下旬発送）

## 2. 優待乗車証（回数券式）

ご所有の株式数に応じまして、優待乗車証を発行いたします。

ご所有株式数	ご優待の内容	発行枚数
1,000株以上	当社電車全線優待乗車証	2枚
3,000株以上	当社電車全線優待乗車証	4枚
5,000株以上	当社電車全線優待乗車証	6枚
10,000株以上	当社電車全線優待乗車証	10枚

※有効期間・・・7月1日から1ヵ年間（定時株主総会決議通知書に同封）

## 3. 優待割引券

ご所有の株式数が1,000株以上の株主様に、優待割引券を発行いたします。

ご優待施設	ご優待の内容	発行枚数
長瀨ライン下り	乗船料金の5割引	各施設共通 割引券5枚
宝登山小動物公園	入園料の5割引	
有隣倶楽部	お食事代の5割引 (お飲物は除く)	
ガーデンハウス有隣	お食事代の5割引 (お飲物は除く)	

※有効期間・・・7月1日から1ヵ年間（定時株主総会決議通知書に同封）



# 秩父鉄道株式会社

〒360-0033 埼玉県熊谷市曙町1丁目1番地

TEL 048-523-3311 (代表)

URL <http://www.chichibu-railway.co.jp>