

# 株主のみなさまへ

## 第186期 事業報告書

平成20年4月1日から平成21年3月31日まで



秩父鉄道株式会社

# ごあいさつ

株主のみなさまには、平素から当社および当社グループの事業に対して格別のご高配を賜り厚くお礼申し上げます。

当期におけるわが国経済は、米国に端を発した世界的な金融危機と不況の影響を受け、特に下半期において、企業業績の国内外における売上高の減少、円高の進行等による急激な悪化、個人消費の低迷など景気後退が深刻化いたしました。

一方、運輸業を中核とした当社グループをとりまく環境は、モータリゼーションの進展や沿線地域の人口の減少傾向、少子高齢化等によって、利用人員の減少が続き厳しい経営環境にあります。このような状況下におきまして、当社グループは運輸業を中心に輸送の安全確保に取り組むとともに、首都圏からの観光客誘致を図り、沿線自治体や他の交通機関、観光施設などと連携した積極的な営業活動を実施し収益の確保を目指しましたが、営業収益は、運輸業、不動産業、レジャー・サービス業、その他事業において前期に比べて減少いたしました。営業利益におきましても、運輸業、不動産業、レジャー・サービス業、その他事業において前期に比べて減少いたしました。

その結果、当連結会計年度の営業収益は6,263,176千円、前期に比べて3.4%減少いたしました。連結営業利益は150,062千円（前期比34.7%減）、連結経常利益は128,685千円（前期比33.3%減）、連結当期純損失は45,047千円となりました。

また、当社の営業収益は、4,488,120千円、前期に比べて3.1%減少いたしました。営業利益は125,987千円（前期比46.2%減）、経常利益は113,211千円（前期比46.9%減）、当期純損失は41,589千円となりました。繰越利益剰余金は前期に比べて43,765千円減少し△2,027,592千円となりました。

今後も経営体質の強化を図り、業績の向上に努めるとともに、公共交通としての使命である輸送の安全確保とサービス向上に努めてまいります。

株主のみなさまには、なお一層のご理解、ご支援を賜りますようお願い申し上げます。

平成21年6月

代表取締役社長 **荒 船 重 敏**

## 事業の概況

当社グループは、運輸業、不動産業、レジャー・サービス業、卸売業、その他事業を営む当社と子会社8社で構成されております。

当期におけるセグメント別の事業の概況は次のとおりです。

### 運輸業

旅客部門におきましては、旅客収益は索道事業が前期に比べ増加いたしました<sup>が</sup>、鉄道事業・バス事業・タクシー事業においては、前期に比べ減少いたしました。また、貨物部門におきましても、輸送量及び営業収益とも前期に比べ減少となりました。

輸送業の中心となる鉄道事業の営業収益は運輸雑収を含めまして3,596,571千円（前期比3.0%減）となりました。

以上の結果、運輸業全体といたしましては、営業収益は4,458,780千円（前期比3.0%減）、営業損失は172,342千円となりました。

なお、三峰索道につきまして、平成19年度に事業を廃止し、設備等の撤去を進めております<sup>が</sup>、山麓駅現場からの搬出条件に制約があることから、撤去資材の搬出を当初のトラック輸送からヘリコプター空輸に変更したため、当期の特別損失に137,000千円を追加引当計上しております。

### 不動産業

不動産業におきましては、市況が低迷を続けており、収益の柱である不動産貸付収入、請負工事等が前期に比べて減少し営業収益は547,894千円（前期比1.2%減）、営業利益は273,932千円（前期比0.7%減）となりました。

### 卸売業

卸売業におきましては、コンビニエンスストアの売上高が増加したことにより、営業収益は749,823千円（前期比2.5%増）となり、営業利益は2,915千円（前期比119.0%増）となりました。

### レジャー・サービス業

レジャー・サービス業におきましては、各種宣伝やエージェントセールスなど誘客活動を積極的に実施いたしましたが、個人消費の低迷により、長瀬遊船をはじめ、総じて低調に推移し、営業収益は653,297千円（前期比9.0%減）、営業利益は8,695千円（前期比57.4%減）となりました。

### その他事業

その他事業におきましては、営業収益は536,367千円（前期比3.6%減）、営業利益は16,895千円（前期比49.0%減）となりました。

## 連結貸借対照表（要旨）

（平成 21 年 3 月 31 日現在）

（単位：千円）

資産の部		負債の部	
科 目	金 額	科 目	金 額
<b>（資産の部）</b>		<b>（負債の部）</b>	
<b>流動資産</b>	<b>1,948,606</b>	<b>流動負債</b>	<b>3,827,552</b>
現金及び預金	875,208	支払手形及び買掛金	493,067
受取手形及び売掛金	307,923	短期借入金	1,216,630
分譲土地建物	458,129	その他	2,117,855
その他	310,547	<b>固定負債</b>	<b>11,822,635</b>
貸倒引当金	△ 3,202	長期借入金	2,509,482
<b>固定資産</b>	<b>21,656,861</b>	その他	9,313,153
有形固定資産	21,159,314	<b>負債合計</b>	<b>15,650,188</b>
建物及び構築物	4,684,166	<b>純資産の部</b>	
機械装置及び運搬具	662,228	<b>株主資本</b>	<b>△ 861,709</b>
土地	15,709,476	資本金	750,000
その他	103,443	資本剰余金	22,219
無形固定資産	32,637	利益剰余金	△ 1,609,355
投資その他の資産	464,909	自己株式	△ 24,573
		評価・換算差額等	8,798,800
		少数株主持分	18,189
		<b>純資産合計</b>	<b>7,955,279</b>
<b>資産合計</b>	<b>23,605,468</b>	<b>負債純資産合計</b>	<b>23,605,468</b>

（注）記載金額は、千円未満を切り捨てて表示しております。

## 連結損益計算書（要旨）

（平成 20 年 4 月 1 日から平成 21 年 3 月 31 日まで）（単位：千円）

科 目	金 額
営業収益	6,263,176
営業費	6,113,114
営業利益	150,062
営業外収益	87,607
営業外費用	108,984
経常利益	128,685
特別利益	253,551
特別損失	393,310
税金等調整前当期純損失	11,073
法人税・住民税及び事業税	24,826
法人税等調整額	△ 441
少数株主利益	9,588
当期純損失	45,047

（注）記載金額は、千円未満を切り捨てて表示しております。

# 連結株主資本等変動計算書

(平成20年4月1日から平成21年3月31日まで)

(単位：千円)

	株主資本				
	資本金	資本剰余金	利益剰余金	自己株式	株主資本合計
平成20年3月31日 残高	750,000	22,219	△ 1,562,131	△ 22,420	△ 812,333
連結会計年度中の変動額					
当期純損失			△ 45,047		△ 45,047
自己株式の取得				△ 2,444	△ 2,444
自己株式の処分			△ 54	291	236
土地再評価差額金取崩額			△ 2,121		△ 2,121
株主資本以外の項目の連結会計年度中の変動額(純額)					
連結会計年度中の変動額合計	-	-	△ 47,223	△ 2,152	△ 49,376
平成21年3月31日 残高	750,000	22,219	△ 1,609,355	△ 24,573	△ 861,709

	評価・換算差額等			少数株 主持分	純資産合計
	その他有 価証券評 価差額金	土地再評 価差額金	評価・換算 差額等合計		
平成20年3月31日 残高	316,246	8,617,205	8,933,452	8,292	8,129,441
連結会計年度中の変動額					
当期純損失					△ 45,047
自己株式の取得					△ 2,444
自己株式の処分					236
土地再評価差額金取崩額					△ 2,121
株主資本以外の項目の連結会計年度中の変動額(純額)	△ 136,773	2,121	△ 134,651	9,896	△ 124,755
連結会計年度中の変動額合計	△ 136,773	2,121	△ 134,651	9,896	△ 174,131
平成21年3月31日 残高	179,473	8,619,326	8,798,800	18,189	7,955,279

(注) 記載金額は、千円未満を切り捨てて表示しております。

# 貸借対照表（要旨）

（平成21年3月31日現在）

（単位：千円）

資 産 の 部		負 債 の 部	
科 目	金 額	科 目	金 額
<b>流動資産</b>	<b>1,522,191</b>	<b>流動負債</b>	<b>3,467,897</b>
現金・預金	606,163	短期借入金	1,175,000
未収運賃	146,176	1年以内返済予定長期借入金	887,064
未収金	201,540	未払金	712,416
未収収益	41,533	未払費用	244,658
分譲土地建物	437,411	未払消費税等	26,570
商 品	2,425	預り連絡運賃	27,393
貯 蔵 品	42,847	預 り 金	112,686
前 払 金	381	前 受 運 賃	70,549
前 払 費 用	8,347	前 受 金	26,558
そ の 他	40,612	賞 与 引 当 金	185,000
貸倒引当金	△ 5,248		
<b>固定資産</b>	<b>21,330,752</b>	<b>固定負債</b>	<b>11,762,387</b>
鉄道事業固定資産	15,545,870	長期借入金	2,412,030
不動産事業固定資産	3,955,008	繰延税金負債	113,005
観光事業固定資産	394,480	再評価に係る繰延税金負債	6,095,667
各事業関連固定資産	978,471	退職給付引当金	2,027,326
投資その他の資産	456,921	特別修繕引当金	57,500
		固定資産撤去損失引当金	364,320
		関係会社事業損失引当金	138,700
		長期預り金	553,838
		<b>負債合計</b>	<b>15,230,284</b>
		<b>純 資 産 の 部</b>	
		<b>株主資本</b>	<b>△ 1,102,846</b>
		資 本 金	750,000
		資 本 剩 余 金	14,106
		利 益 剩 余 金	△ 1,842,379
		利 益 準 備 金	175,113
		その他利益剰余金	△ 2,017,492
		自 己 株 式	△ 24,573
		評価・換算差額等	8,725,506
		その他有価証券評価差額金	174,072
		土地再評価差額金	8,551,433
		<b>純 資 産 合 計</b>	<b>7,622,659</b>
<b>資産合計</b>	<b>22,852,943</b>	<b>負債純資産合計</b>	<b>22,852,943</b>

（注）記載金額は、千円未満を切り捨てて表示しております。

## 損益計算書（要旨）

（平成20年4月1日から平成21年3月31日まで）

（単位：千円）

科 目	金 額	
<b>鉄 道 事 業</b>		
営 業 収 益	3,596,571	
営 業 費	3,780,860	
営 業 損 失		184,288
<b>不 動 産 事 業</b>		
営 業 収 益	547,894	
営 業 費	273,961	
営 業 利 益		273,932
<b>観 光 事 業</b>		
営 業 収 益	343,654	
営 業 費	307,310	
営 業 利 益		36,344
<b>全 事 業 営 業 利 益</b>		125,987
営 業 外 収 益		81,410
営 業 外 費 用		94,186
経 常 利 益		113,211
特 別 利 益		252,234
特 別 損 失		393,004
税 引 前 当 期 純 損 失		27,558
法人税、住民税及び事業税		14,031
<b>当 期 純 損 失</b>		<b>41,589</b>

（注）記載金額は、千円未満を切り捨てて表示しております。

# 株主資本等変動計算書（要旨）

（平成20年4月1日から平成21年3月31日）

（単位：千円）

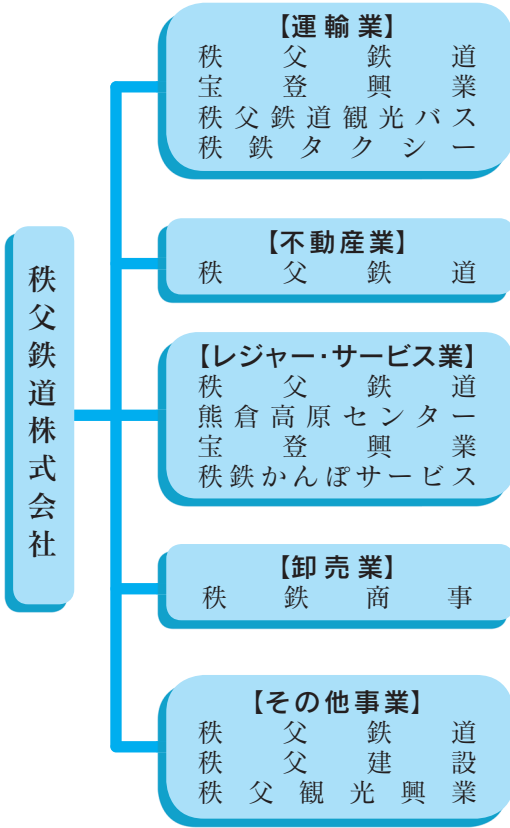
	株 主 資 本				
	資本金	資本剰余金	利益剰余金	自己株式	株主資本合計
平成20年3月31日残高	750,000	14,106	△ 1,798,614	△ 22,420	△ 1,056,928
事業年度中の変動額					
当期純損失			△ 41,589		△ 41,589
自己株式の取得			-	△ 2,444	△ 2,444
自己株式の処分			△ 54	291	236
土地再評価差額金取崩額			△ 2,121		△ 2,121
株主資本以外の項目の事業年度中の変動額（純額）					
事業年度中の変動額合計	-	-	△ 43,765	△ 2,152	△ 45,918
平成21年3月31日残高	750,000	14,106	△ 1,842,379	△ 24,573	△ 1,102,846

	評 価 ・ 換 算 差 額 等			純 資 産 合 計
	その他有価証券 評価差額金	土地再評価 差 額 金	評価換算差額等 合 計	
平成20年3月31日残高	303,233	8,549,312	8,852,545	7,795,616
事業年度中の変動額				
当期純損失				△ 41,589
自己株式の取得				△ 2,444
自己株式の処分				236
土地再評価差額金取崩額				△ 2,121
株主資本以外の項目の事業年度中の変動額（純額）	△ 129,160	2,121	△ 127,039	△ 127,039
事業年度中の変動額合計	△ 129,160	2,121	△ 127,039	△ 172,957
平成21年3月31日残高	174,072	8,551,433	8,725,506	7,622,659

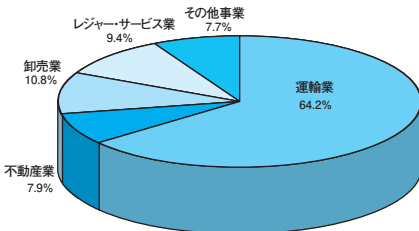
（注）記載金額は、千円未満を切り捨てて表示しております。



## ■ 連結子会社の概要



## ■ 事業セグメント別売上高の内訳



## 役員 (平成 21 年 6 月 25 日現在)

代表取締役会長	須 藤 勘三郎
代表取締役社長	荒 船 重 敏
専務取締役	井 出 進
取締役	野 村 和 彦
取締役	鎌 倉 良 之
取締役	赤 岩 一 男
常勤監査役	野 口 彰 一
監査役	杉 山 一 彦
監査役	相 澤 伸 彦

## 株主メモ

事業年度	毎年 4 月 1 日から翌年 3 月 31 日まで
定時株主総会	6 月
基準日	
定時株主総会	毎年 3 月 31 日
期末配当金	毎年 3 月 31 日
中間配当金	毎年 9 月 30 日
株主名簿管理人 (口座管理機関)	東京都中央区日本橋茅場町一丁目 2 番 4 号 日本証券代行株式会社
同事務取扱所	東京都中央区日本橋茅場町一丁目 2 番 4 号 日本証券代行株式会社 本店
(郵便物送付先) (お問い合わせ先)	〒 137-8650 東京都江東区塩浜二丁目 8 番 18 号 日本証券代行株式会社 代理人部 0120-707-843 (フリーダイヤル)
同取次所	日本証券代行株式会社 各支店
名義書換手数料	無料
公告方法	東京都において発行する日本経済新聞
単元株式数	1,000 株
ホームページ	<a href="http://www.chichibu-railway.co.jp">http://www.chichibu-railway.co.jp</a>
皆様へのお願い	住居表示の変更・ご転居の際は、郵便物が間違いなく届きますよう、お早めに上記株主名簿管理人又はお取引証券会社にお手続きください。

# 株主優待制度

毎年3月31日の最終の株主名簿および実質株主名簿に記載または記録された株主に対して、その所有株式数に応じて次のとおり優待乗車証・優待割引券を発行いたします。

## 1. 優待乗車証（定期券式）

ご所有の株式数に応じまして、優待乗車証を発行いたします。

ご所有株式数	乗車証の種類	発行枚数
15,000株以上 21,000株未満	当社電車全線優待乗車証	1枚
21,000株以上	当社電車全線および自動車（秩父鉄道観光バス(株)乗合路線バス）全線優待乗車証	1枚

※有効期間…6月1日から1ヵ年間（5月下旬発送）

## 2. 優待乗車証（回数券式）

ご所有の株式数に応じまして、優待乗車証を発行いたします。

ご所有株式数	乗車証の種類	発行枚数
1,000株以上	当社電車全線優待乗車証	2枚
3,000株以上	当社電車全線優待乗車証	4枚
5,000株以上	当社電車全線優待乗車証	6枚
10,000株以上	当社電車全線優待乗車証	10枚

※有効期間…7月1日から1ヵ年間（決議通知書に同封）

## 3. 優待割引券

ご所有の株式数が1,000株以上の株主様に、優待割引券を発行いたします。

ご優待施設	ご優待の内容	発行枚数
長瀨ライン下り	乗船料金の5割引	各施設共通 割引券5枚
宝登山小動物公園	入園料の5割引	
有隣倶楽部	御食事代の5割引 （お飲物は除く）	
ガーデンハウス有隣	御食事代の5割引 （お飲物は除く）	

※有効期間…7月1日から1ヵ年間（決議通知書に同封）



# 秩父鉄道株式会社

〒360-0033 埼玉県熊谷市曙町1丁目1番地

TEL 048-523-3311 (代表)

URL <http://www.chichibu-railway.co.jp>